

GFT10

ИНСТРУМЕНТ ДЛЯ ГУМАННОГО ЗАБОЯ
СКОТА



Руководство пользователя



ВНИМАНИЕ!

Перед применением внимательно прочитайте данное
руководство.

Основные положения:

После прочтения сохраните данное руководство пользователя



ТЕХНИКА БЕЗОПАСНОСТИ ПРИ ОБРАЩЕНИИ С ИНСТРУМЕНТОМ:

- Не позволяйте неподготовленному персоналу использовать данный инструмент.
- Не используйте данный инструмент без защитных очков и защиты органов слуха.
- Никогда не направляйте инструмент на людей.
- Никогда не держите руки и иные части тела перед дульным срезом инструмента.
- Никогда не используйте инструмент не по назначению.
- Никогда не оставляйте заряженный инструмент без присмотра.
- Разряжайте инструмент если вы не планируете его использовать.
- Всегда чистите, смазывайте и обслуживайте инструмент должным образом.
- Никогда не стреляйте в воздух (в холостую).
- Перед использованием проверяйте инструмент.
- Своевременно заменяйте сломанные и изношенные детали.
- Всегда используйте только оригинальные запчасти для инструмента.
- Никогда не вносите изменений в конструкцию инструмента.
- Не допускайте механических повреждений инструмента.
- Используйте только оригинальные монтажные патроны GEFEST.
- Монтажные патроны и инструмент должны храниться отдельно друг от друга.
- Не допускайте попадания влаги в инструмент и монтажные патроны для него.
- Максимальная громкость инструмента 86,3 Дб. при использовании максимально мощного монтажного патрона.
- Максимальная скорость поршня инструмента 61м/секунду.
- Не делайте более 4 выстрелов в минуту, чтобы избежать перегрева инструмента.

Выбор мощности монтажного патрона

Цветовое обозначение	Рекомендация по использованию
Розовый цвет	Небольшие животные, например овцы
Желтый цвет	Мелкий рогатый скот и свиньи
Синий цвет	Рогатый скот среднего размера
Оранжевый цвет	Крупный рогатый скот
Черный цвет	Крупный рогатый скот и быки

Станнеры GFT10 используются на многих скотобойнях для всех видов животных, включая крупный рогатый скот буйволов, овец, коз, свиней и многих других.

Станнеры GFT10 также используются для эвтаназии животных в чрезвычайных ситуациях на откормочных площадках и вблизи них, а также скотоводческими компаниями, заводчиками, транспортными компаниями, ветеринарами компаниями, занимающимися экспортом живых животных. Основное требование компании GEFEST — обеспечение соблюдения надлежащих методов защиты животных независимо от ситуации и/или местоположения.



Порядок безопасной эксплуатации инструмента GFT10 для гуманного забоя скота:

1. Открытие затвора:
 - (А) Поверните направлятель инструмента против часовой стрелки



- (В) Поднимите вверх. Откиньте направлятель в сторону чтобы открыть



затвор.



- (С) Открытие затвора приведет в действие экстрактор и приподнимет стреляную гильзу монтажного патрона.



ВНИМАНИЕ!

В случае если монтажный патрон не сработал-всегда обращайтесь с ним как с заряженным (Смотри безопасное извлечение заряженного патрона).

2. Установка монтажного патрона:

Прежде чем вставить патрон в патронник, убедитесь, что затвор полностью вернулся в исходное положение. В противном случае инструмент следует вывести из эксплуатации и отправить на техническое обслуживание.



3. Безопасная подготовка перед использованием:

Поместите патрон в патронник. Взведите инструмент потянув вверх затвор бойка. Взводите инструмент только в месте его использования (D).

4. Выстрел:

Расположите станнер ровно и надежно на голове животного в рекомендованном положении, показанном на рисунке (см. рисунки ниже). Нажмите на пусковую кнопку, чтобы выстрелить. В случае, если станнер не сработал, патрон следует извлечь (см. «Безопасное извлечение заряженных патронов»).



5. Извлечение стреляной гильзы:

При открытии затвора экстрактор приподнимет стреляную гильзу (Е). Аккуратно извлеките гильзу. Инструмент готов к перезарядке.



Безопасное извлечение заряженных патронов:

Может возникнуть необходимость извлечь заряженный патрон из станнера. Аккуратно извлеките неиспользованный патрон и положите его обратно в коробку. Если патрон застрял в экстракторе или экстрактор не работает передайте инструмент в сервисный центр. Предупредите сотрудников сервисного центра о том, что в инструменте находится неиспользованный патрон. Затвор должен быть открыт, чтобы инструмент не мог стрелять и был в безопасности при транспортировке в сервис-центр. Если при нажатии на пусковую кнопку патрон не сработал, обязательно подождите 60 секунд, прежде чем приступить к процедуре извлечения патрона. Во время ожидания станнер нельзя направлять на себя или на другого человека. Через 60 секунд можно удалить несработавший патрон. Несработавший патрон следует поместить в ёмкость, заполненную водой. Никогда не пытайтесь повторно использовать несработавший патрон!

Регулярная не сработка патронов свидетельствует о неисправности инструмента. Передайте инструмент в сервис-центр для устранения неполадок.

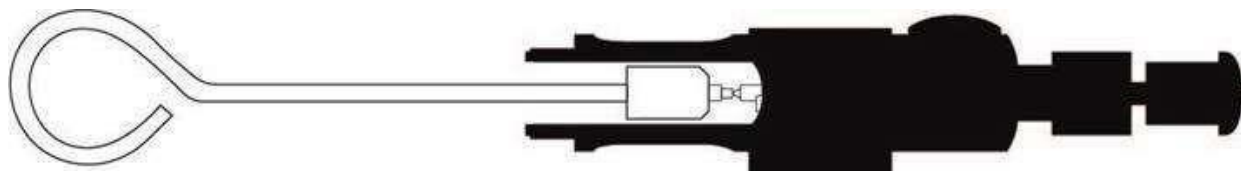
Чистка и техническое обслуживание GFT10:

Руководство по ежедневному техническому обслуживанию

**НЕ ИСПОЛЬЗУЙТЕ ИНСТРУМЕНТ ДО ТЕХ
ПОР, ПОКА НЕ ПРОЧИТАЕТЕ И НЕ
ПОЙМЕТЕ ЭТО РУКОВОДСТВО.
ИСПОЛЬЗУЙТЕ ТОЛЬКО ОРИГИНАЛЬНЫЕ
ЗАПАСНЫЕ ЧАСТИ ДЛЯ РЕМОНТА
ИНСТРУМЕНТА.**

Ежедневное обслуживание:

- (1) Откройте затвор и проверьте нет ли в патроннике патрона.
 - (2) Открутите направитель инструмента. Если направитель невозможно снять вручную- поместите его в тиски и аккуратно открутите против часовой стрелки.
 - (3) Снимите затвор с направителя. Направитель должен легко сниматься. В противном случае зажмите направитель по его плоским поверхностям в тисках. Откройте затвор и вставьте толкатель через патронник, чтобы осторожно выбить затвор.
 - (4) Очистите боковую часть направителя с помощью щетки для чистки, чтобы удалить накопившийся за день мусор.
- Вставьте очиститель затвора в отверстие поршня затвора, чтобы очистить мягкий мусор. Для чистки инструмента используйте только специализированное масло. Это масло размягчает нагар и обеспечивает функционирование инструмента.



- (4) Снимите шайбы и возвратные кольца с болта и удалите нагар с болта щеткой или проволочным колесиком. Протрите болт промасленной тканью. Удалите мягкий мусор с манжет и шайб и проверьте их на износ. Осмотрите возвратные манжеты и шайбы болтов на предмет износа и повреждений.

Ежедневные проверки технического обслуживания:

(1) Толстая шайба (передняя). (деталь № 22). Это шайба, расположенная на переднем конце станнера.

(2) Это предотвращает выдавливание расположенной рядом с ней возвратной втулки затвора через дульное отверстие. Как только на этой шайбе появится какой-либо износ в отверстии или снаружи, ее следует заменить.

(1) Тонкая шайба (задняя). (деталь № 20). Эта шайба расположена за самой задней возвратной втулкой затвора перед фланцем затвора. Как только на этой шайбе появится какой-либо износ в отверстии или снаружи, ее следует заменить.

(2) Возвратная втулка болта (деталь № 21). На поршне 8 колец. Два передних кольца и самое заднее кольцо изнашиваются быстрее, чем другие. Их следует переместить в центр поршня, чтобы все они изнашивались равномерно. Это обеспечит большую долговечность. Поддерживая толстую и тонкую шайбы и периодически меняя местами поршневые кольца, можно рассчитывать на срок службы в примерно 2000 выстрелов.

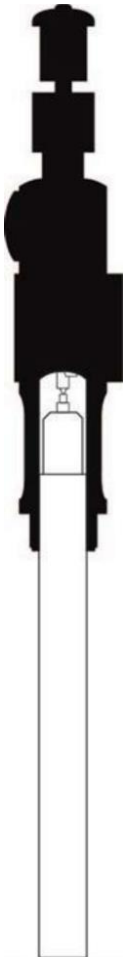
ВСЕГДА ПОДДЕРЖИВАЙТЕ ПОРШНЕВЫЕ КОЛЬЦА И ШАЙБЫ В ХОРОШЕМ СОСТОЯНИИ, ЧТОБЫ СТАННЕР РАБОТАЛ ШТАТНО И ПРЕДОТВРАТИТЬ ЗАСТРЕВАНИЕ ПОРШНЯ В ГОЛОВЕ ЖИВОТНОГО.

(1) Стопорное кольцо (деталь № 23). Замените, если кольцо сломано, изношено или повреждено. Если это кольцо в плохом состоянии или отсутствует, то произойдет сильный износ возвратных колец станнера.

Чистка канала направлятеля и казенника.

Большая часть нагара скапливается на казенной части направлятеля. Тщательная очистка в этой области обеспечивает плавную работу затвора. Чтобы очистить направлятель крепежа -

- (1) Вставьте наконечник шомпола в ствол в вертикальном положении, зажав широкий конец шомпола в тисках.
- (2) Наденьте направлятель на шомпол до тех пор, пока он не коснется казенной части.
- (3) Крутите направлятель с небольшим усилием по часовой стрелке и против, до тех пор, пока он не очиститься от нагара.



СОБЕРИТЕ ЗАТВОР И НАПРАВИТЕЛЬ.

Протрите все металлические детали слегка промасленной тканью. Не смазывайте патронник маслом.

Вставьте затвор в ствол.

Вставьте запирающую втулку в дульную часть ствола напротив торца канала ствола. Установите затвор в отверстие дульного среза, нажав на толстую шайбу (переднюю часть) и сжимая возвратные кольца затвора до тех пор, пока дульная резьба не сможет войти в зацепление. Вручную завинтите направлятель по часовой стрелке до полной фиксации.

Выявление неисправностей.

Осечки.

Осечки могут быть вызваны:

- (1) Сломанный или изношенный ударник (деталь № 7).
- (2) Сломанная или изношенная пружина ударника (деталь № 5).
- (3) Сильный износ патронника.
- (4) Промокшие или деформированные монтажные патроны.
- (5) Избыток масла в патроннике.

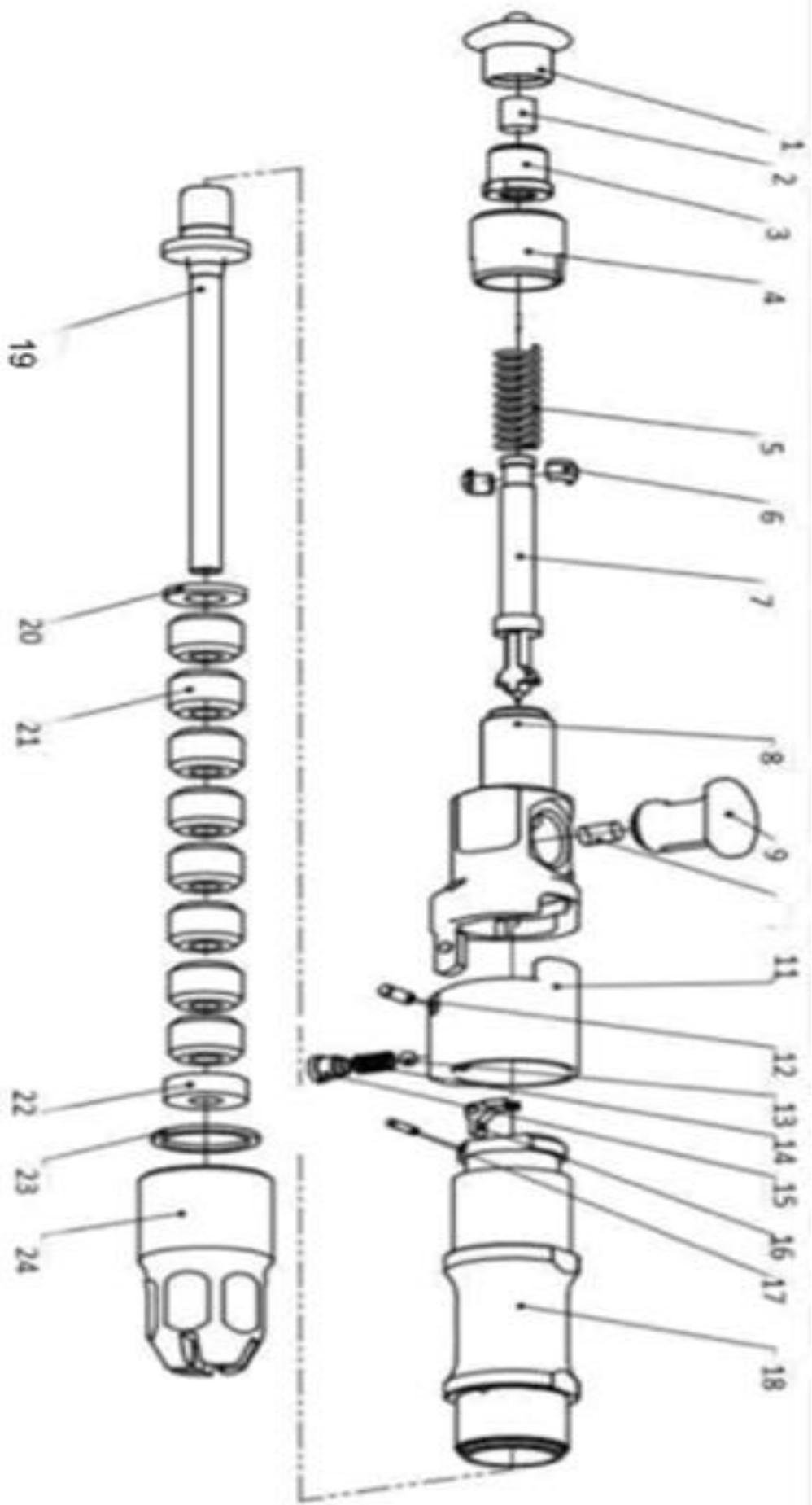
Недостаточная мощность/снижение мощности:

- (1) Неверно подобранный по мощности монтажный патрон
- (2) Отсутствие чистки и смазки инструмента.
- (3) Несвоевременная замена втулок и шайб инструмента
- (4) Повреждён поршень. Внимание: не обтачивайте поршень в случае его повреждения. Поврежденный поршень необходимо заменить.

Любой из вышеперечисленных факторов приведет не только к оглушению, но и к застреванию поршня в голове животного.

Каждый инструмент имеет свой уникальный серийный номер, который указан рядом с пусковой кнопкой.

ВЗРЫВ-СХЕМА GFT10



СВЕДЕНИЯ О ГАРАНТИИ

Изготовитель гарантирует качество станнера при соблюдении потребителем требований и правил эксплуатации, и хранения, установленных в руководстве по эксплуатации.
Гарантийный срок хранения станнер в упаковке изготовителя без переконсервации – 3 года.
Гарантийный срок эксплуатации – 6 месяцев со дня реализации.
Гарантийное обслуживание и ремонт станнера с соблюдением требований и норм изготовителя производятся на территории РФ только в мастерских, уполномоченных производителем.
Гарантийные претензии рассматриваются только при наличии правильно заполненной гарантийной карты и товарного (кассового) чека, счета-фактуры, подтверждающих дату продажи.

ГАРАНТИЯ НЕ РАСПРОСТРАНЯЕТСЯ:

На механические повреждения (трещины, сколы и т.п.) и повреждения, вызванные воздействием агрессивных сред, высокой влажности, высоких температур, попаданием инородных предметов внутрь инструмента, а также повреждения, наступившие вследствие неправильного хранения (коррозия металлических частей).
На инструменты с неисправностями, возникшими вследствие перегрузки или неправильной эксплуатации, применения инструмента не по назначению.
Естественный износ инструмента (полная выработка ресурса, сильное внутреннее или внешнее загрязнение).
На быстро изнашиваемые части – поршни (штоки) и амортизаторы.
На профилактическое обслуживание инструмента – чистку, смазку.

ГАРАНТИЙНАЯ КАРТА

ПРОДАЖА	Дата	РЕМОНТ	Дата
Модель:		Сведения о ремонте:	
Серийный номер:			
Продавец:			
м.п.			
Покупатель:		Ремонтное предприятие:	
Подпись покупателя:		м.п.	

РЕМОНТ	Дата	РЕМОНТ	Дата
Сведения о ремонте:		Сведения о ремонте:	
Ремонтное предприятие:		Ремонтное предприятие:	
м.п.		м.п.	